



ZASADY PRAWIDŁOWEJ

SEGREGACJI

ODPADÓW KOMUNALNYCH



Chcesz pięknie żyć? Dowiedz się jak!

[#sremsegreguje](https://www.instagram.com/sremsegreguje)

odpady.srem.pl

Sposób segregacji określa Rozporządzenie Ministra Klimatu i Środowiska z dnia 10 maja 2021 r. w sprawie sposobu selektywnego zbierania wybranych frakcji odpadów (Dz.U. z 2021 r. poz. 906). **Zasada Systemu Segregacji Odpadów jest jedna – należy oddzielać surowce od odpadów, które nie nadają się do powtórnego przetworzenia.**



Jakie surowce oddzielamy? Są to: metale i tworzywa sztuczne, papier, a także opakowania szklane (szkło bezbarwne i kolorowe), odpady biodegradowalne (kuchenne i zielone) oraz popiół i żużel z palenisk domowych.

Zbieranie osobno papieru, szkła, tworzyw sztucznych wraz z metalem, a także oddzielanie odpadów biodegradowalnych **pozwała uzyskać pełnowartościowe surowce do ponownego przetworzenia.**



Przy segregacji bezwzględnie trzeba pamiętać o **ODPADACH NIEBEZPIECZNYCH**, do których zaliczają się:

- ▶ zużyte baterie i akumulatory,
- ▶ przeterminowane lekarstwa,
- ▶ zużyte świetlówki,
- ▶ odpady po żrących chemikaliach (np. środkach ochrony roślin),
- ▶ a także zużyty sprzęt RTV i AGD (tzw. elektroodpady).

Tych odpadów nie wolno wyrzucać do śmieci zmieszanych. Można je oddać w specjalnie wyznaczonych punktach w sklepach i aptekach, a także w punkcie selektywnej zbiórki odpadów komunalnych, czyli tzw. PSZOK-u.

No dobrze, skoro segregowanie jest takie łatwe, to co należy zrobić z takimi odpadami jak np. karton po mleku? Czy należy wyrzucić go do pojemnika na papier, czy na aluminium, którym ten karton jest wyścielony od środka? Czy tłusty stołek po pulpetach wrzucać do szkła, czy może do odpadów zmieszanych? A co z obierkami warzyw? Po kolei.



Kartony po mleku lub sokach to przykłady opakowań wielomateriałowych. Wyrzucamy je do pojemnika na metale i tworzywa sztuczne.

Z kolei **opróżniony stołek** po pulpetach powinniśmy wyrzucić do pojemnika na opakowania szklane. Nie szkodzi, że jest nieumyty. Zostanie umyty w sortowni.



Obierki warzyw i owoców najlepiej przeznaczyć **na kompost**. Jeśli nie masz przydomowego kompostownika, wyrzuć je do pojemnika na odpady biodegradowalne kuchenne (BIO).



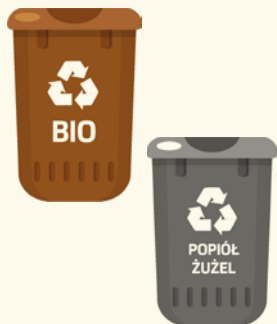
Ważne: ani szkła, ani plastiku czy metalu nie trzeba myć przed wyrzuceniem do pojemnika na odpady segregowane. Wystarczy je opróżnić. Surowce zostaną umyte na późniejszym etapie recyklingu, sortujemy je więc i wyrzucamy do odpowiednich pojemników.

CZĘSTOTLIWOŚĆ ODBIORU ODPADÓW:

	ZABUDOWA WIELOLOKALOWA	ZABUDOWA JEDNORODZINNA
 <p>BIO ZIELONE BIO KUCHENNE</p>	Nie rzadziej niż raz na tydzień	Raz na dwa tygodnie
 <p>POPIÓŁ I ŻUŻEL Z PALENISK DOMOWYCH</p>	Nie rzadziej niż raz na dwa tygodnie	Raz na dwa tygodnie (październik-kwiecień) Raz na miesiąc (maj-wrzesień)
 <p>SZKŁO KOLOROWE SZKŁO BEZBARWNE TWORZYWA SZTUCZNE PAPIER METALE</p>	Nie rzadziej niż raz na dwa tygodnie	Raz na dwa tygodnie
 <p>ODPADY KOMUNALNE NIESEGREGOWANE (ZMIESZANE)</p>	Nie rzadziej niż raz na tydzień	Raz na dwa tygodnie
 <p>MEBLE I INNE ODPADY WIELKOGABARYTOWE ORAZ ZUŻYTY, KOMPLETNY SPRZĘT ELEKTRYCZNY I ELEKTRONICZNY</p>	ZABUDOWA WIELOLOKALOWA (miasto Śrem) Raz na dwa tygodnie	ZABUDOWA JEDNORODZINNA ZABUDOWA WIELOLOKALOWA (pozamiejska) Raz na pół roku na zgłoszenie

Ważne:

Chęć wystawienia odpadów wielkogabarytowych oraz zużytego sprzętu elektrycznego i elektronicznego **należy zgłosić** na kilka dni przed odbiorem w Urzędzie Miejskim w Śremie (osobiście lub pod nr tel. 61 28 47 111).



Od 1 września 2021 r. **biodpady kuchenne i biodpady zielone** wystawiamy **wyłącznie w pojemnikach**. Z nieruchomości zostanie odebrana każda liczba wystawionych pojemników. Odpady wystawione w brązowych workach nie są odbierane. Odpady można również oddać bezpłatnie w PSZOK w Mateuszewie.

Popiół i żużel wsypujemy do dedykowanych pojemników w kolorze szarym.



Uwaga! Przepisy nie dopuszczają braku prowadzenia selektywnej zbiórki odpadów. Nie ma możliwości składania deklaracji o niesegregowaniu odpadów i wnoszenia z tego tytułu wyższej opłaty.

Punkt Selektywnej Zbiórki Odpadów Komunalnych

Zawieź odpady do PSZOK w Mateuszewie.

Niedopuszczalną praktyką jest pozostawianie problematycznych odpadów w zwykłych pojemnikach do segregowania odpadów lub porzucanie ich w miejscach do tego nieprzeznaczonych (np. lasach, polach). Powoduje to wielkie straty dla przyrody i samorządu, który wydaje na sprzątanie ogromne środki finansowe, np. na usuwanie odpadów z lasów ponad 16 mln złotych rocznie. Przecież **legalnie i bezpłatnie możemy przekazać odpady do PSZOK-u**. Punkt PSZOK nie przyjmuje jedynie

odpadów, których ilość lub rodzaj wskazują, że pochodzą z prowadzenia działalności gospodarczej lub rolniczej. Do Punktów można odwieźć praktycznie wszystkie odpady powstające w gospodarstwach domowych.

Pamiętajmy też, że **przeterminowane leki** oddamy za darmo również w aptekach, a gdy kupimy nowy toner czy sprzęt AGD, sprzedawca ma obowiązek nieodpłatnie odebrać od nas zużyty sprzęt tego samego rodzaju.

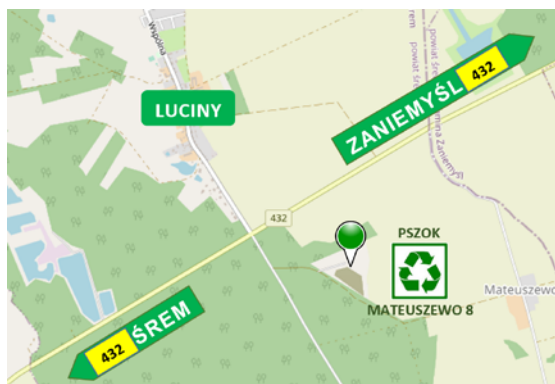
JAKIE ODPADY PRZYJMUJE PSZOK?

- papier i tektura (w tym opakowaniowe);
- tworzywa sztuczne (w tym opakowaniowe);
- opakowania ze szkła bezbarwnego;
- opakowania ze szkła kolorowego;
- opakowania wielomateriałowe;
- opakowania z drewna;
- metale (w tym opakowaniowe);
- opakowania zawierające pozostałości substancji niebezpiecznych;
- odpady komunalne ulegające biodegradacji;
- przeterminowane leki;
- chemikalia (oleje, tłuszcze, farby, detergenty, kleje, lepiszcza i żywice);
- zużyte baterie i akumulatory;
- lampy fluorescencyjne i inne odpady zawierające rtęć, w tym termometry;
- urządzenia zawierające freon;
- zużyty sprzęt elektryczny i elektroniczny;
- meble i inne odpady wielkogabarytowe;
- odzież i tekstylia;
- zużyte opony, 8 sztuk rocznie na nieruchomość/lokal;
- gruz betonowy, ceglany.

Mieszkańcy gminy są zobowiązani dostarczyć odpady do PSZOK samodzielnie.

Szczegóły funkcjonowania PSZOK w Mateuszewie zamieszczone są w Regulaminie, który jest dostępny na stronie internetowej: odpady.srem.pl

JAK DOJECHAĆ?



Godziny otwarcia

PSZOK
w Mateuszewie

- od wtorku do piątku
w godz. 9:00 - 17:00
- w soboty
w godz. 9:00 - 13:00

CZY WIESZ, CZEGO NIE WIESZ O SEGREGACJI?

Stawiasz pierwsze kroki w segregacji? A może po prostu nie do końca masz pewność, do jakich pojemników powinny trafiać poszczególne odpady? Spokojnie. Wystarczy opanowanie kilku podstawowych zasad, aby segregacja odpadów stała się dla Ciebie prostym nawykiem.

Podział surowców do recyklingu

Odpady, których dotyczy recykling to szkło (zielony i biały worek), papier (niebieski), metale i tworzywa sztuczne (żółty), bioodpady kuchenne i bioodpady zielone (brązowy) oraz popiół i żużel (szary). **Wszystko poza tymi kategoriami należy do odpadów resztkowych**, a więc odpadów, które nie nadają się do umieszczenia w workach lub pojemnikach na segregację (czarny pojemnik lub worek).



Recykling zaczyna się w domu

Za każdym razem, kiedy otwieramy szafkę pod zlewem, stajemy przed decyzją: odzyskać czy zmarnować cenne surowce. Jeżeli oddzielimy odpady surowcowe od resztek jedzenia, to mają one szansę stać się nową ławką w parku, gazetą, watą szklaną czy rowerem.

Zanim wyrzucisz...

Jak sprawnie i prawidłowo segregować odpady? Po zapoznaniu się z podstawowymi zasadami czynność tę warto zmienić w codzienny nawyk.

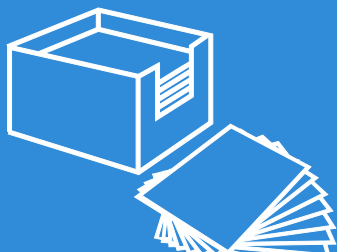
Pierwszy krok to właściwa ocena danego odpadu – z jakiego materiału jest wykonany i do jakiego pojemnika powinien być wrzucony. Pamiętajmy przy tym, że:

- ▶ Nie segreguje się opakowań z resztkami jedzenia czy kartonów z płynami w środku. Powinny one być przed wyrzuceniem opróżnione, ponieważ zanieczyszczą inne surowce w pojemniku.
- ▶ Nie jest konieczne ptukanie butelek czy zrywanie naklejek.
- ▶ Dobrą praktyką jest również odkręcanie nakrętek i zgniatanie plastikowych butelek, kartonów, puszek z aluminium, przez co oszczędzimy dużo miejsca w koszu. Niestety, często zdarza się, że niektóre rodzaje odpadów wywołują w nas konsternację lub po prostu błędnie wrzucamy je do nieodpowiednich pojemników.

PAPIER



worki i pojemniki
kolor niebieski



WRZUCAMY



opakowania
z papieru,
kartony



tekturę
(także falistą)



katalogi,
ulotki,
prospekty



gazety
i czasopisma



wytłaczanki
od jajek



papier szkolny
i biurowy



zadrukowane
kartki



zeszyty
i książki



papier
pakowy



torby i worki
papierowe

PLASTIK METAL TWORZYWA SZTUCZNE



worki i pojemniki
kolor żółty



WRZUCAMY



odkręcone
i zgniecione
plastikowe butelki
po napojach



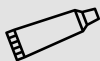
nakrętki, o ile
nie zbieramy ich
osobno
w ramach akcji
dobroczynnych



plastikowe
opakowania po
produktach
spożywczych



opakowania
wielomateriałowe
(np. karton po mleku
i sokach)



opakowania
po środkach
czystości
i kosmetykach



plastikowe torby,
worki, reklamówki,
inne folie



alumińowe puszki,
po napojach
i sokach



puszki
po konserwach



folię alumińową



metale kolorowe



kapsle, zakrętki
od stoików



zabawki
(z tworzywa sztucznego,
o ile nie są wykonane z trwale
połączonych kilku surowców)

BIO ZIELONE



pojemniki
kolor brązowy



! DO POJEMNIKÓW BIO
ODPADY WRZUCAMY LUŻEM!
BEZ WORKÓW FOLIOWYCH
CZY PAPIEROWYCH

WRZUCAMY



skoszoną trawę



gałęzie drzew
i krzewów



chwasty bez ziemi



opadłe liście
z drzew

BIO KUCHENNE



pojemniki
kolor brązowy



WRZUCAMY



kwiaty, resztki
kwiatów ciętych
i doniczkowych



skorupki jaj



owoce i warzywa
z ogrodów



resztki żywności
pochodzenia
roślinnego



obierki z owoców i warzyw,
przetknięte owoce
i warzywa



fusy po kawie
i herbacie



zużyte ręczniki papierowe
i chusteczki higieniczne

SZKŁO BEZBARWNE



worki i pojemniki
kolor biały



WRZUCAMY



butelki i stoiki po napojach
i żywności (w tym butelki po
napojach alkoholowych
i olejach roślinnych)



szklane opakowania po
kosmetykach
(o ile nie są wykonane
z trwale potączonych
kilku surowców)

SZKŁO KOLOROWE



worki i pojemniki
kolor zielony



WRZUCAMY



butelki i stoiki po napojach
i żywności (w tym butelki
po napojach alkoholowych
i olejach roślinnych)



szklane opakowania po
kosmetykach (o ile nie
są wykonane z trwale
potączonych kilku
surowców)

ODPADY ZMIESZANE



worki i pojemniki
kolor czarny

**SEGREGOWANIE
TO NIE
WYRZUCANIE!**

WRZUCAMY



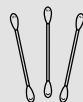
zabrudzony,
zatluszczony papier



kości zwierząt
i surowe mięso



pieluchy
jednorazowe



zabrudzone
artykuły
higieniczne



odchody
zwierząt



szkło
żaroodporne



zabrudzoną folię
po żywności



znicze
z woskiem



opakowania po
jedzeniu „na wnos”



ceramikę, doniczki,
fajans, naczynia
kuchenne, kryształy



papier lakierowany,
papier powleczony folią

POPIÓŁ I ŻUŻEL

z palenisk domowych



pojemniki
kolor szary



WRZUCAMY



zimny popiół i żużel z kottowni,
zimny popiół i żużel z kominka,
zimny popiół ze spalania węgla,
zimny popiół ze spalania drewna



KTO ZOBOWIĄZANY JEST DO ZŁOŻENIA DEKLARACJI?

Do złożenia deklaracji o wysokości opłaty za gospodarowanie odpadami komunalnymi zobowiązany jest właściciel nieruchomości, na której zamieszkują mieszkańcy, tj. **właściciel, współwłaściciele, użytkownicy wieczysti oraz jednostki organizacyjne i osoby posiadające nieruchomości w zarządzie lub użytkowaniu, a także inne podmioty władające nieruchomością.**

Jeżeli nieruchomość jest zabudowana budynkiem wielolokalowym, w którym ustanowiono odrębną własność lokalu, obowiązki właściciela nieruchomości wspólnej oraz właściciela lokalu obciążają wspólnotę mieszkaniową albo spółdzielnię mieszkaniową.

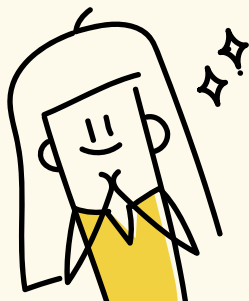
KIEDY POJAWIA SIĘ OBOWIĄZEK ZŁOŻENIA DEKLARACJI?

- **PIERWSZA DEKLARACJA** – obowiązek złożenia pierwszej deklaracji pojawia się w momencie zamieszkania na nieruchomości pierwszego mieszkańca – **na złożenie pierwszej deklaracji właściciel ma 14 dni.**
- **ZMIANA DANYCH** – obowiązek złożenia deklaracji zmieniającej pojawia się w przypadku zmiany danych będących podstawą ustalenia wysokości należnej opłaty za gospodarowanie odpadami komunalnymi (np. zwiększenie/zmniejszenie liczby osób zamieszkujących w nieruchomości).

Deklarację zmieniającą należy złożyć w terminie do 10 dnia miesiąca następującego po miesiącu, w którym nastąpiła zmiana.

Należy pamiętać, że w przypadku wyprowadzki (np. w związku ze sprzedażą nieruchomości lub zakończeniem umowy najmu), należy złożyć deklarację zmieniającą „zerową”, a jako powód jej złożenia wskazać wygaśnięcie obowiązku.

Właściciel nieruchomości nie może złożyć deklaracji zmniejszającej wysokości zobowiązania z tytułu opłaty za gospodarowanie odpadami komunalnymi za okres wsteczny, z wyjątkiem przypadku, jeżeli właściciel nieruchomości złoży nową deklarację zmniejszającą wysokość zobowiązania z tytułu opłaty za gospodarowanie odpadami komunalnymi w związku ze śmiercią mieszkańca w terminie do 6 miesięcy od dnia tego zdarzenia.



W JAKI SPOSÓB NALEŻY ZŁOŻYĆ WYPEŁNIONĄ DEKLARACJĘ?

- Wypełnioną deklarację należy złożyć w Urzędzie Miejskim w Śremie:
 - plac 20 Października 1; 63-100 Śrem
 - ul. Adama Mickiewicza 10; 63-100 Śrem

LUB WYŚLAĆ POCZTĄ TRADYCYJNĄ

- deklarację można również złożyć drogą elektroniczną korzystając z platformy ePUAP lub eurzad.srem.pl.

CO W PRZYPADKU, JEŚLI NIE ZOSTANIE ZŁOŻONA DEKLARACJA?

W razie niezłożenia deklaracji o wysokości opłaty za gospodarowanie odpadami komunalnymi albo uzasadnionych wątpliwości, co do danych zawartych w deklaracji, Burmistrz Śremu określi, w drodze decyzji, wysokość opłaty za gospodarowanie odpadami komunalnymi.

PAPIER, SZKŁO, TWORZYWA SZTUCZNE TO NIE ŚMIECI - TO WARTOŚCIOWE SUROWCE!



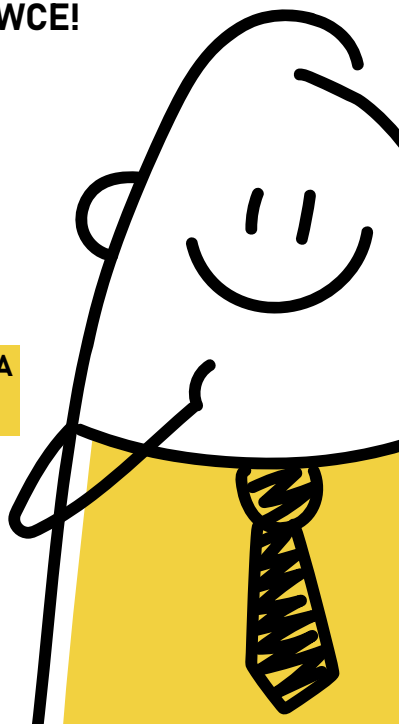
**56 KG MAKULATURY
RATUJE 1 DRZEWO**



**1 SZKLANA BUTELKA
TO 4 GODZINY OŚWIETLANIA
ŻARÓWKĄ**



**35 BUTELEK PET
TO JEDEN NOWY
CIEPŁY POLAR**



Czy jest limit na ilość odpadów biodegradowalnych-zielonych odbieranych z nieruchomości?

Nie ma limitu. Z nieruchomości zostanie odebrana każda ilość odpadów pod warunkiem, że będą w pojemniku.

Czy można wystawić bioodpady w brązowych workach?

Nie. Bioodpady-zielone oraz bioodpady-kuchenne odbierane są wyłącznie w brązowych pojemnikach.

Jeżeli nie otrzymałeś jeszcze do użytkowania darmowego pojemnika z Urzędu Miejskiego, wypełnij wniosek dostępny na stronie odpady.srem.pl lub w Biurze Obsługi Klienta Urzędu Miejskiego w Śremie, Plac 20 Października 1 pok. 01.

Czy oddanie odpadów do PSZOK-u (Mateuszowo 8) jest bezpłatne?

Tak, odpady przyjmowane są bezpłatnie (patrz str.6)

Co zrobić z odpadami poremontowymi?

Jednorodne odpady budowlane i rozbiórkowe: gruz betonowy, płytki łazienkowe, krawężniki chodnikowe, płytki chodnikowe, ceramiczne urządzenia sanitarne – przyjmowane są bezpłatnie w PSZOK-u (Mateuszewo 8) lub odpłatnie przez podmiot posiadający zezwolenie na odbiór ww. odpadów. Styropian dociepleniowy, pokrycia dachowe (ondulina, papa) – zamów komercyjny odbiór lub oddaj podmiotowi posiadającemu stosowne zezwolenia.

Co zrobić z przeterminowanymi lekami oraz zużytymi igłami i strzykawkami?

W aptekach na terenie miasta Śrem znajdują się pojemniki na zużyte igły i strzykawki. Mieszkańcy gminy mogą korzystać z nich bezpłatnie. Przeterminowane leki również można pozostawić w aptece.

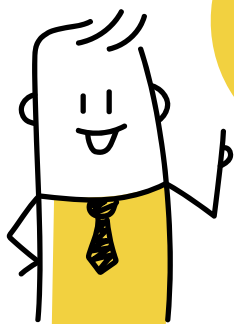
Czy muszę zgłosić chęć wystawienia odpadów wielkogabarytowych?

Chęć wystawienia odpadów wielkogabarytowych oraz zużytego sprzętu elektrycznego i elektronicznego należy zgłosić na kilka dni przed odbiorem w Urzędzie Miejskim w Śremie (osobiście lub pod nr tel. 61 28 47 111) wraz z podaniem adresu i rodzaju wystawianych odpadów. Odpady z zabudowy jednorodzinnej odbierane są dwa razy w roku na zgłoszenie. Harmonogram odbioru odpadów wielkogabarytowych dostępny jest na stronie internetowej odpady.srem.pl oraz w aplikacji EcoHarmonogram.

Co należy zrobić z odpadami komunalnymi z działalności gospodarczej?

Przedsiębiorca prowadzący działalność gospodarczą powinien mieć podpisaną umowę na odbiór odpadów z podmiotem posiadającym zezwolenie na odbiór ww. odpadów.

JEŻELI MASZ WĄTPLIWOŚCI ZWIĄZANIE Z SEGREGACJĄ, ZAINSTALUJ APLIKACJĘ ECO HARMONOGRAM



EcoHarmonogram to bezpłatna aplikacja na telefon, która przypomina o nadchodzących terminach wywozu odpadów oraz dostarcza niezbędnych informacji potrzebnych do prawidłowego sortowania odpadów.

Są tu:

- ▶ terminy wywozu odpadów
- ▶ terminy płatności
- ▶ elementarz segregacji śmieci





URZĄD MIEJSKI W ŚREMIE
63-100 Śrem, Plac 20 Października 1
odpady@urzad.srem.pl

tel. 61 28 47 111

realizacja usługi odbioru odpadów z nieruchomości zamieszkałych
zapotrzebowanie na pojemniki
objaśnienia dotyczące sposobu wypełnienia deklaracji

tel. 61 28 47 174

objaśnienia dotyczące sposobu wypełnienia deklaracji

tel. 61 28 47 114

stan płatności za gospodarowanie odpadami

URZĄD MIEJSKI W ŚREMIE
63-100 Śrem, ul. Mickiewicza 10

tel. 61 28 47 158

windykacja oraz egzekucja zaległości

tel. 61 28 47 188

kontrola podmiotów gospodarczych
w zakresie posiadania umów na odbiór odpadów

Chcesz pięknie żyć? Dowiedz się jak!

#sremsegreguje

odpady.srem.pl